



SVENSKT NÄRINGSLIV

# Företagsamheten 2014 Västmanlands län



Medlemsföretaget Carolines kök, Nacka

## Innehåll

1. Inledning .....	3
2. Sammanfattning – Västmanlands län .....	4
3. Företagsamheten .....	5
Företagsamma unga .....	5
Kvinnors företagsamhet .....	5
Historisk utveckling.....	6
Företagsamheten per kommun .....	7
4. Företagsamhetens tillväxt .....	8
Företagsamma unga .....	8
Kvinnors företagsamhet .....	9
Långsiktig tillväxt .....	9
Tillväxten per kommun .....	10
5. Nyföretagsamheten .....	12
Kvinnors nyföretagsamhet .....	12
Historisk utveckling.....	13
Nyföretagsamheten per kommun.....	14
6. Avslutning av företagsamheten .....	16

## 1. Inledning

### Om undersökningen

En gång om året gör Svenskt Näringsliv en mätning av den svenska företagsamheten. Statistiken hämtas vid årsskiftet av det aktuella året. Syftet är att studera om antalet företagsamma personer - det vill säga de som ansvarar för ett företags utveckling – ökar eller minskar, och i så fall i vilken takt förändringen sker. Uppgifterna hämtas från UC AB och sammanställs av Kreicbergs Utredning & Opinion AB.

Att mäta graden av företagande och nyföretagande på regional och lokal nivå är ofta problematiskt. Vid mätning av antal registrerade och nyregistrerade företag kan en företagare räknas flera gånger om hon eller han står som ägare till fler än ett bolag. Det gör att graden av företagande överskattas. När det gäller nyföretagande är det ombildningarna som är problematiska. Om en enskild firma ombildas till ett aktiebolag kan det noteras som ett nytt företag även om det är samma person som driver företaget – trots att det i det här fallet inte tillkommit någon ny företagare. Det finns andra metoder – som att använda sig av samkörning av olika register för att identifiera företagare. De undersökningarna har nackdelen att de tar lång tid att sammanställa och aktualiteten i statistiken blir lidande.

Den här undersökningen mäter företagsamma människor – inte registrerade företag. Därför kan vi presentera om vi har fått fler företagsamma människor under 2013. Det förfarandet gör att vi undviker dubbelräkningar, samtidigt som statistiken håller en hög aktualitet.

### Vem är företagsam?

**Den som har en F-skattsedel, är delägare i ett aktivt handelsbolag, är vd eller ordinarie styrelsemedlem i ett aktivt aktiebolag räknas som företagsam. Alla som uppfyller något av dessa kriterier räknas som företagsamma i den här mätningen<sup>1</sup>. Personerna räknas bara en gång oavsett om personen ansvarar för ett eller flera företag.** Av den anledningen finns det alltså fler registrerade företag än det finns företagsamma människor. Företagsamheten är en totalundersökning. Därför kan den användas för att jämföra företagsamheten mellan olika kommuner över tiden. Utifrån inhämtade data kan vi även följa hur många nya personer som engagerar sig i företagande (nyföretagsamma) och hur många som lämnar företagandet (avslutare). De data som har använts till den här rapporten inhämtades under januari 2014 och avser företagsamheten för år 2013. På Svenskt Näringslivs webbplats finns rapporter för Sveriges samtliga 21 län att ladda ned.

### Vi mäter på två sätt

Det är värt att poängtera att förändringen av företagsamheten i rapporterna mäts på två olika sätt. Dels mäts den procentuella förändringen i antalet företagsamma, dels mäts hur andelen företagsamma av befolkningen har utvecklats. Dessa förändringar kan gå åt olika håll. Även om antalet företagsamma ökar (vilket de gör i samtliga län i årets mätning) så kan företagsamheten som andel av befolkningen ändå minska eller vara oförändrad. Det inträffar när befolkningen ökar i snabbare eller i samma takt som företagsamheten gör. Utvecklingen kan också variera mellan olika län och kommuner.

---

<sup>1</sup> På

[http://www.svensktnaringsliv.se/multimedia/archive/00017/Metodbeskrivning\\_17119a.pdf](http://www.svensktnaringsliv.se/multimedia/archive/00017/Metodbeskrivning_17119a.pdf) finns en utförlig metodbeskrivning.

## 2. Sammanfattning – Västmanlands län

### Lägst företagsamhet i landet

Sammantaget är cirka 17 800 personer företagsamma i Västmanland, vilket motsvarar 9,4 procent av befolkningen (16-74 år). Det är den lägsta företagsamheten som uppmäts i årets undersökning. Västmanlands län har alltså lägst andel företagsamma personer i riket. Sala kommun är länets mest företagsamma kommun i förhållande till befolkningen, medan Fagersta är den minst företagsamma.

2013 ökade antalet företagsamma personer i Västmanland med cirka 230 personer. Det motsvarar en tillväxt på 1,3 procent. Det är en uppväxling jämfört med förra året då tillväxten stannade på 0,3 procent. Trots uppväxlingen är det långt kvar till toppnoteringen år 2007 då den regionala företagsamheten växte med 3,0 procent.

### Högst tillväxt i Västerås

Av Västmanlands kommuner har företagsamheten vuxit snabbast i Västerås där antalet företagsamma personer blivit 2,5 procent fler än förra året. Fyra kommuner i Västmanland har haft en minskning av antalet företagsamma under det senaste året.

2013 ökade antalet företagsamma kvinnor i Västmanland med cirka 100 personer och uppgår nu till ungefär 5 100. Det motsvarar en tillväxt på 2,0 procent. Kvinnors företagsamhet växer alltså fortsatt snabbare än den generella.

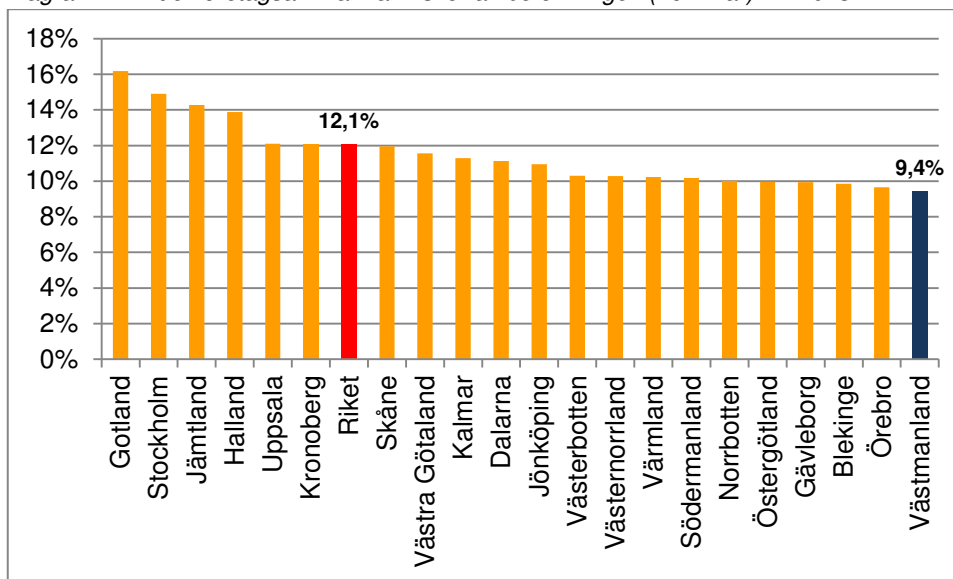
Under år 2013 valde cirka 1 630 nya personer att bli företagsamma i Västmanlands län. Detta är något färre än under förra året då nyföretagsamheten uppgick till ungefär 1 700 personer. Nyföretagsamheten i länet minskar alltså i relation till befolkningen i arbetsför ålder.

Att länet, trots den minskande nyföretagsamheten, ändå visar en positiv tillväxt av företagsamheten beror på att antalet personer som avslutat sitt företagsengagemang under året gått tillbaka ännu mer.

### 3. Företagsamheten

Vid årsskiftet 2013/14 fanns 17 834 företagsamma människor i Västmanlands län, vilket motsvarar 9,4 procent av befolkningen (16-74 år). Andelen företagsamma har legat oförändrad sedan föregående företagsmätning. Västmanland är ett av fåtal län där företagsamheten inte vuxit snabbare än befolkningen under det senaste året. Västmanland är därmed fortsatt Sveriges minst företagsamma region. I riket som helhet finns det 853 000 personer som är aktivt företagsamma. Sammantaget ansvarar således 12,1 procent av svenskarna i arbetsför ålder för någon typ av företag, vilket är en knapp uppgång jämfört med föregående mätning.

Diagram 1. Andel företagsamma människor av befolkningen (16-74 år). År 2013



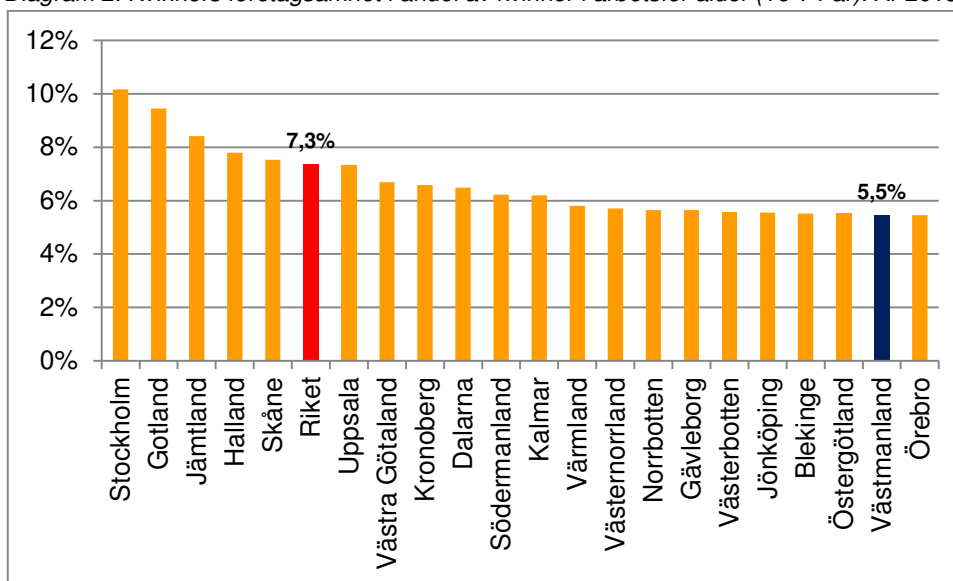
#### Företagsamma unga

Yngre individer ansvarar för företag i en klart lägre utsträckning av förklarliga skäl. Men ett tidigt inträde i företagandet ger värdefull erfarenhet för individerna som kan användas för framtida företagssatsningar. Vid årsskiftet fanns 2 411 unga (16-34 år) företagsamma personer i Västmanland och sammantaget ansvarar 4,0 procent av länets unga för någon typ av företag. Det är en marginell uppgång med 0,1 procentenheter sedan förra mätningen. I riket ansvarar cirka 5,6 procent av den yngre generationen för ett företag.

#### Kvinnors företagsamhet

Att kvinnor deltar i företagandet i en högre utsträckning är en nödvändighet för att Sveriges företagande ska nå en europeisk nivå. Av Västmanlands företagsamma människor är knappt 5 100 kvinnor. I likhet med samtliga Sveriges län är kvinnors företagsamhet klart lägre än mäns. Av Västmanlands kvinnor i arbetsför ålder ansvarar 5,5 procent för ett företag, vilket är en ökning med 0,1 procentenheter sedan föregående mätning. Kvinnors företagsamhet växer således snabbare än länets kvinnliga befolkning. Det är däremot en bit kvar till riket som helhet där 7,3 procent av den kvinnliga befolkningen är företagsamma. Skulle Västmanland nå upp till riksgenomsnittet skulle det betyda ett tillskott på drygt 1 700 företagsamma kvinnor i länet.

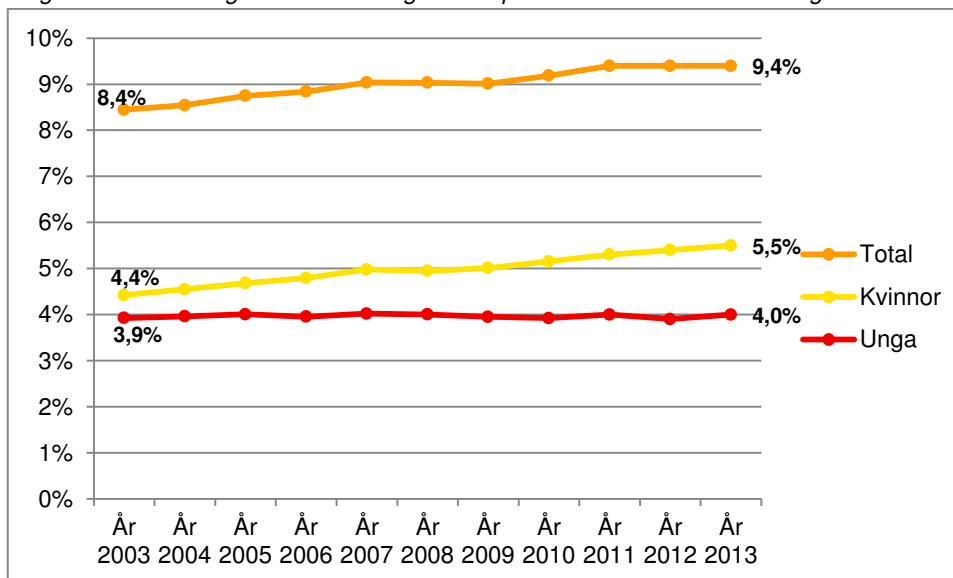
Diagram 2. Kvinnors företagsamhet i andel av kvinnor i arbetsför ålder (16-74 år). År 2013



### Historisk utveckling

Under den senaste tioårsperioden har företagsamheten i Västmanlands län stadigt ökat i relation till befolkningen i arbetsför ålder. För tio år sedan låg andelen företagsamma på 8,4 procent jämfört med årets notering på 9,4 procent. Relativt sett är ökningen över tioårsperioden störst för kvinnors företagsamhet, från 4,4 till 5,5 procent, även det är en toppnotering för länet. Den unga företagsamheten har däremot stått mer eller mindre still i relation till befolkningens mängd under motsvarande tidsperiod.

Diagram 3. Utveckling av andel företagsamma personer i andel av befolkningen. 2003-2013





## Företagsamheten per kommun

Det finns stora skillnader mellan länets kommuner när det gäller deras respektive grad av företagsamhet. Skillnaderna beror många gånger på olika näringslivsstrukturer och dessa förändras i de flesta fall i en långsam takt. Det är alltså inte troligt att andelen företagsamma i en kommun förändras kraftigt från år till år.

Sala kommun har Västmanlands mest företagsamma befolkning. Av kommunens arbetsföra befolkning ansvarar 13,1 procent för ett företag. Lägst andel uppvisar Fagersta där endast 6,9 procent räknas som företagsamma. Det är endast Sala kommun som når upp till riksgenomsnittet för företagsamheten.

Sala har även länets största andel unga företagsamma personer. Av de som ännu inte fyllt 35 år ansvarar 5,2 procent för ett företag. När det gäller kvinnors företagsamhet är det återigen Sala kommun som har länets högsta deltagande. Av kvinnorna i arbetsför ålder är 7,2 procent företagsamma. Ingen kommun i Västmanland når upp till riksgenomsnittet för kvinnors företagsamhet.

I länets största kommun, Västerås, är 9,1 procent av den arbetsföra befolkningen företagsam, vilket är en ökning med 0,2 procentenheter jämfört med förra mätningen. Kvinnors företagsamhet har samtidigt ökat med 0,1 procentenheter, men ligger också på en klart lägre nivå (5,3 procent).

Tabell 1. Företagsamhet i andel av befolkning (16-74 år respektive 16-34 år). År 2013

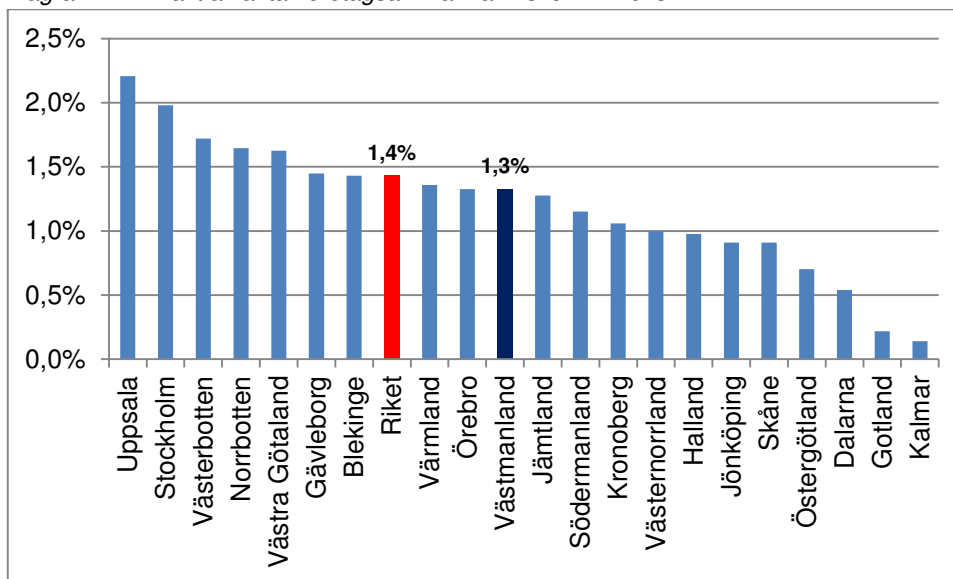
Kommun	Antal företagsamma	Andel företagsamma	Andel kvinnor	Andel unga
Sala	2 084	13,1%	7,2%	5,2%
Skinnskatteberg	384	11,8%	6,8%	4,7%
Norberg	453	11,0%	5,9%	4,3%
Kungsör	635	10,7%	5,9%	3,7%
Arboga	1 025	10,4%	5,7%	4,0%
Västerås	9 501	9,1%	5,3%	4,1%
Köping	1 655	9,1%	5,5%	3,6%
Hallstahammar	934	8,4%	5,1%	3,7%
Surahammar	536	7,5%	4,9%	3,9%
Fagersta	627	6,9%	4,1%	2,8%

## 4. Företagsamhetens tillväxt

Under år 2013 ökade företagsamheten i Västmanland med 233 individer, vilket motsvarar en tillväxttakt på 1,3 procent. Det är en uppväxling jämfört med förra året, men fortfarande en bit från toppnoteringen i länet uppmättes år 2007 då den regionala företagsamheten växte med 3,0 procent. Västmanlands nuvarande tillväxt är marginellt lägre än Sveriges genomsnittliga tillväxttakt på 1,4 procent.

Förändringstakten i länets företagsamhet har gått tillbaka en del jämfört med tidigare år. Såväl nya företagsamma som avslutare har blivit färre än tidigare. Under det senaste året har 1 626 nya individer tillkommit som företagsamma medan 1 403 har lämnat företagsamheten.

Diagram 4. Tillväxt av antal företagsamma människor. År 2013

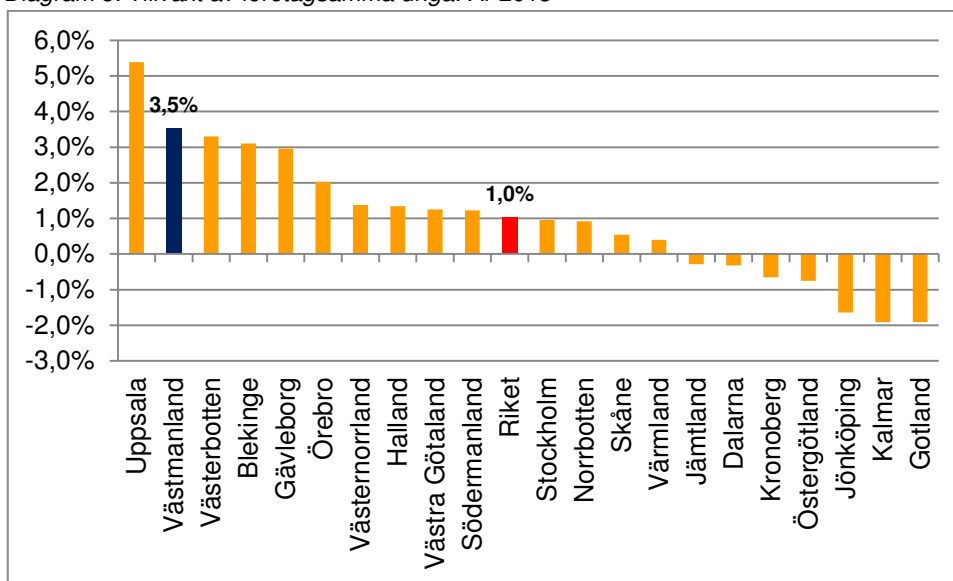


### Företagsamma unga

Antalet yngre företagsamma människor i Västmanland har under året ökat med 82 personer, vilket motsvarar en tillväxttakt på 3,5 procent. Det är en kraftig uppväxling jämfört med förra året då länet hade en negativ tillväxt på 1,5 procent. Även i riket som helhet har den unga företagsamheten ökat under året som gått. Här uppmäts tillväxten till 1,0 procent, vilket alltså är klart lägre än i Västmanland.



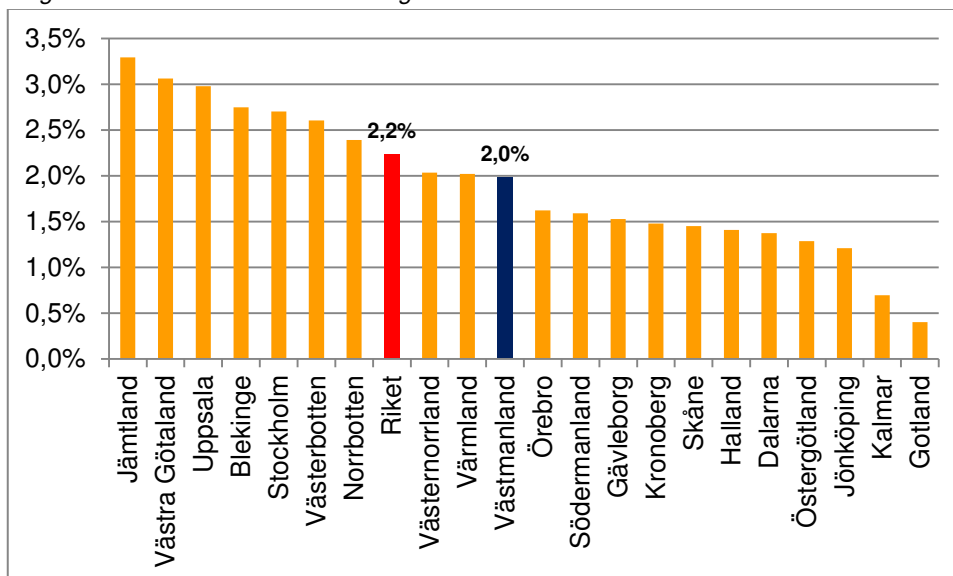
Diagram 5. Tillväxt av företagsamma unga. År 2013



## Kvinnors företagsamhet

I majoriteten av Sveriges län har kvinnors företagsamhet vuxit betydligt snabbare under det senaste året än vad den generella företagsamheten gjort. Västmanland är inget undantag. Sammantaget har kvinnors företagsamhet i länet vuxit med 99 personer, vilket motsvarar en tillväxttakt på 2,0 procent. Företagsamheten bland kvinnor i Västmanland har alltså vuxit 0,7 procentenheter snabbare än den generella företagsamheten i länet. I riket som helhet har det tillkommit cirka 5 600 kvinnor i företagsamheten under det senaste året, vilket motsvarar en tillväxttakt på 2,2 procent.

Diagram 6. Tillväxt av kvinnors företagsamhet. År 2013



## Långsiktig tillväxt

Två grupper är särskilt viktiga för att Sveriges företagsamhet ska utvecklas i en positiv riktning: ungdomar och kvinnor. För ungdomar är ett tidigt inträde i företagandet en viktig

erfarenhet. Ungdomar går ut och in i företagandet i en snabbare takt, men erfarenheten av företagandet i yngre år är viktig för en framtida, mer långvarig satsning på företagandet. Den andra gruppen är kvinnor vars delaktighet i företagandet är klart lägre i Sverige än i stora delar av övriga Europa. För att företagandet i Sverige någon gång ska nå europeiska nivåer är det helt nödvändigt att kvinnor blir mer involverade i företagsamhet.

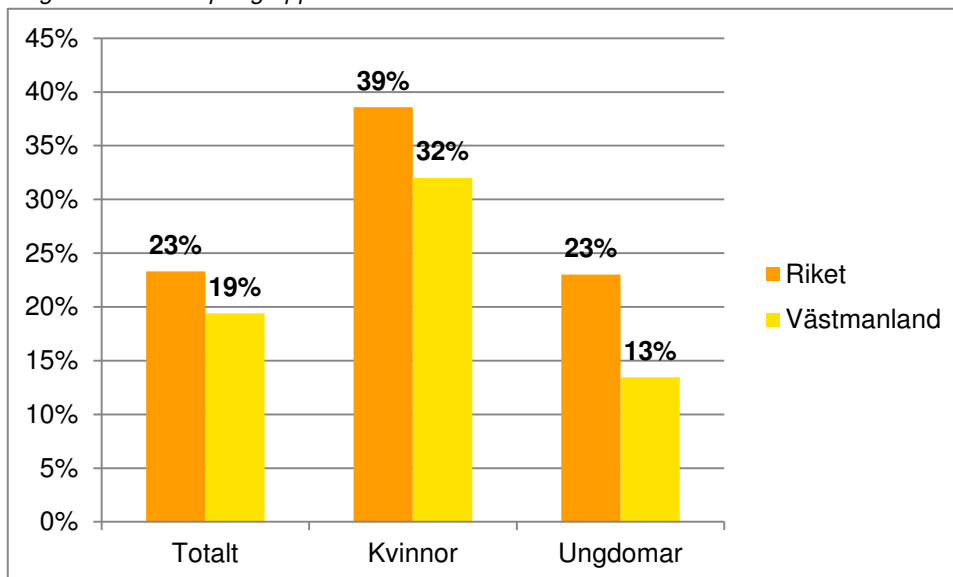
Svenskt Näringslivs företagsamhetsundersökning har tillgång till lokala och regionala data som sträcker sig till 2000-talets början. Det gör att vi kan utläsa hur dessa bägge gruppers långsiktiga tillväxt har utvecklats. Vi kan dessutom sätta den i relation till riksgenomsnittet samt den totala företagsamheten.

Samtliga gruppers företagsamhet har utvecklats långsammare i Västmanland än i riket som helhet. Den totala företagsamheten i länet har ökat med 19 procent under den senaste tioårsperioden, vilket är en bit svagare än rikets tillväxttakt på 23 procent.

Kvinnors företagsamhet har vuxit betydligt snabbare än den generella företagsamheten under motsvarande tidsperiod i såväl Västmanland som riket. Men länets tillväxttakt är även här något lägre än i landet som helhet. Sedan år 2003 har kvinnors företagsamhet vuxit med 32 procent i Västmanland, jämfört med 39 procent i riket.

Den unga företagsamheten har vuxit långsammare än den generella företagsamheten i Västmanland. Antalet unga företagsamma personer i länet har ökat med 13 procent under den senaste tioårsperioden. Det är en klart lägre tillväxt än vad som uppmätts för riket som helhet (23 procent).

Diagram 7. Tillväxt per grupp. År 2003-2013



### Tillväxten per kommun

Förutom att personer blir företagsamma och avslutar sitt företagande påverkas nettoförändringarna av in- och utflyttningar av företagsamma personer. För en del kommuner utgör denna inflyttning en ansevärd del av företagsamhetens tillväxt.

Länets mest folkrika kommun, Västerås, uppvisar den starkaste tillväxttakten under det senaste året. Företagsamheten har ökat med 236 individer under mätperioden, vilket

motsvarar en tillväxttakt på 2,5 procent. Det är andra året i följd som Västerås uppvisar länets högsta tillväxt av den generella företagsamheten.

I den mest företagsamma kommunen, Sala, har antalet företagsamma personer ökat marginellt, med en tillväxt på 0,4 procent.

Den svagaste utvecklingen av företagsamheten i länet har uppmätts i Skinnskattebergs kommun. Här har antalet företagsamma personer minskat med 3,5 procent under det senaste året. Det är andra mätningen i följd som företagsamheten i Skinnskatteberg minskat. Ytterligare tre kommuner i Västmanland har haft en negativ tillväxt av företagsamheten.

Tabell 2. Tillväxt av antal företagsamma människor per kommun. År 2013

Kommun	Företagsamma 2013	Företagsamma 2012	Tillväxt	Tillväxt kvinnor	Tillväxt unga
Västerås	9 501	9 265	2,5%	2,3%	5,9%
Surahammar	536	526	1,9%	7,0%	7,5%
Hallstahammar	934	918	1,7%	2,2%	-0,8%
Arboga	1 025	1 012	1,3%	4,5%	-5,9%
Sala	2 084	2 075	0,4%	0,2%	8,0%
Köping	1 655	1 653	0,1%	2,9%	-0,5%
Norberg	453	461	-1,7%	-5,7%	-7,7%
Fagersta	627	639	-1,9%	0,0%	-1,3%
Kungsör	635	654	-2,9%	-2,3%	-9,7%
Skinnskatteberg	384	398	-3,5%	3,9%	-5,0%

Antalet företagsamma kvinnor har ökat snabbast i Surahammars kommun där tillväxttakten uppmättes till 7 procent under mätperioden. Även Arboga har haft en god utveckling av kvinnors företagsamhet. Samtidigt uppvisar Norbergs kommun länets svagaste tillväxt av företagsamma kvinnor och kommunen redovisar en negativ tillväxt på nästan 6 procent under det senaste året. Även Kungsör har haft en negativ utveckling av kvinnors företagsamhet.

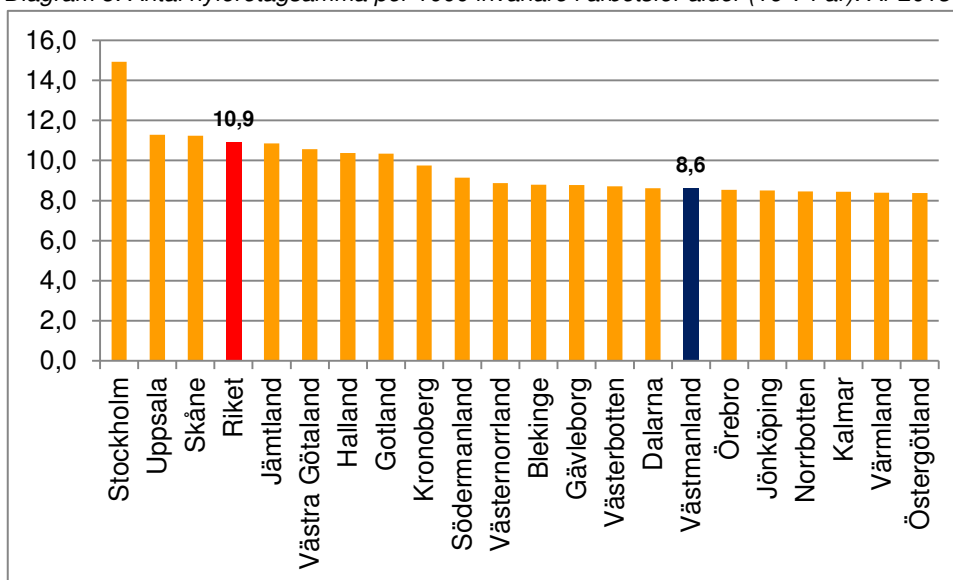
När det gäller företagsamheten för personer yngre än 35 år är det Sala kommun som uppvisar länets snabbaste utveckling. Jämfört med förra året har antalet unga företagsamma i kommunen ökat med 8 procent. Svagast tillväxt av den unga företagsamheten hittas i Kungsör där den gått tillbaka med knappt 10 procent. Det är värt att poängtera att i små kommuner är den unga företagsamheten liten, vilket gör att en upp- eller nedgång med ett fåtal individer kan ge stora förändringar i procentuella tal.

## 5. Nyföretagsamheten

Med nyföretagsamma avses de personer som blivit företagsamma under det senaste året i en region. Vi skiljer här på genuint nyföretagsamma personer och inflyttade företagsamma människor. Genuint nyföretagsamma personer är sådana som inte ansvarade för någon typ av företag under förra året, men som någon gång under innevarande år blev det. Inflyttade företagsamma människor är personer som var ansvariga för ett företag under förra året, men som under innevarande år flyttat till en annan kommun. På länsnivå redovisas enbart de genuint nyföretagsamma.<sup>2</sup>

Under år 2013 valde 1 626 nya individer att börja ansvara för ett företag i Västmanlands län. Detta är något färre än under förra året då nyföretagsamheten uppgick till 1 704 personer. Nyföretagsamheten i länet minskar alltså i relation till befolkningen i arbetsför ålder. Sammantaget valde 8,6 personer i länet att bli företagsamma per 1000 invånare. Motsvarande notering vid den förra företagsamhetsundersökningen uppgick till 9,1 per 1000 invånare. Den svagare nyföretagsamheten under året går igen i majoriteten av Sveriges län.

Diagram 8. Antal nyföretagsamma per 1000 invånare i arbetsför ålder (16-74 år). År 2013



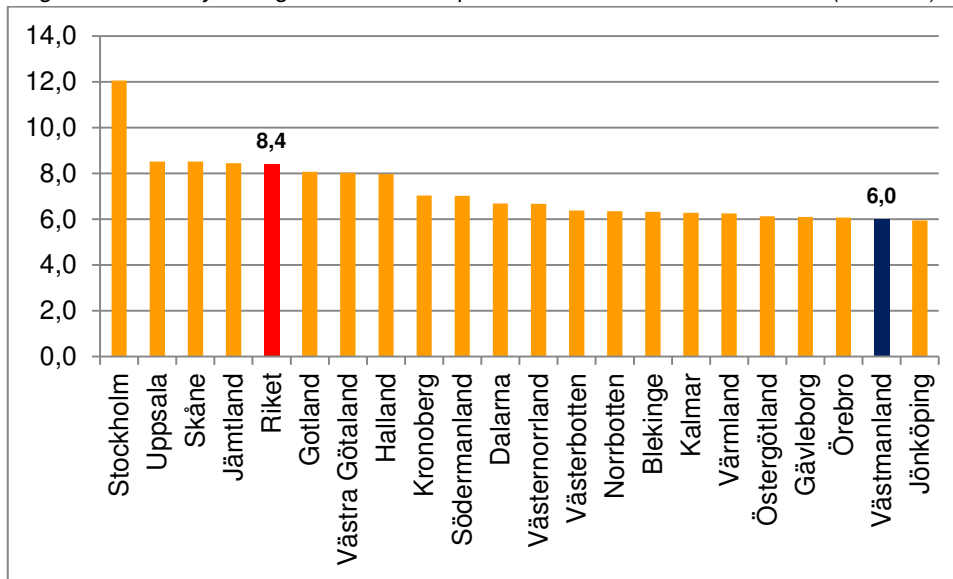
### Kvinnors nyföretagsamhet

Som vi tidigare nämnde är det låga företagandet i Sverige bland annat en funktion av att kvinnor inte deltar i företagsamheten i lika hög utsträckning som män. En nödvändig förutsättning för ett högre deltagande i företagandet är nyföretagsamheten. En högre nyföretagsamhet ger givetvis större möjligheter till en långsiktig högre tillväxt av kvinnors företagsamhet.

I Västmanlands län valde 560 kvinnor att bli ansvariga för ett företag under det senaste året. I förhållande till den kvinnliga befolkningen i arbetsför ålder betyder det 6,0 nyföretagsamma kvinnor per 1000 invånare. Även kvinnors nyföretagsamhet går alltså tillbaka en del jämfört med förra året då antalet uppgick till 6,7 per 1000 invånare.

<sup>2</sup> Orsaken är att om det sker flyttningar mellan kommuner i samma län skulle länets nyföretagsamhet kraftigt överskattas om dessa personer inkluderades.

Diagram 9. Antal nyföretagsamma kvinnor per 1000 invånare i arbetsför ålder (16-74 år). År 2013



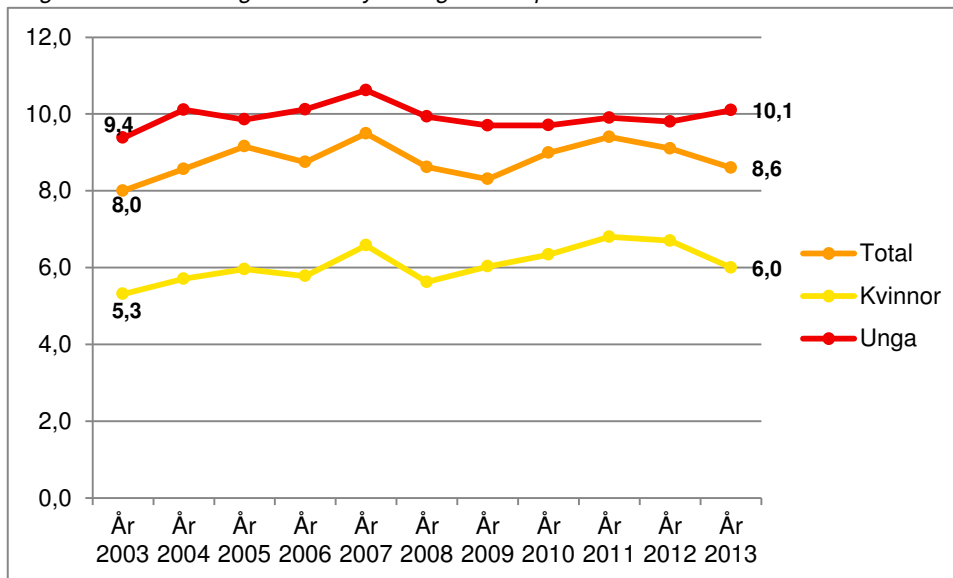
## Historisk utveckling

Nyföretagsamheten i Västmanland har under de senaste tio åren ökat snabbare än befolkningen. Frekvensen på nyföretagsamheten år 2003 låg på 8,0 personer per 1000 invånare i arbetsför ålder. Men årets notering på 8,6 ligger fortsatt lägre än toppnoteringen på 9,5 som sattes år 2007.

I relation till befolkningen uppvisar personer under 35 år genomgående en klart högre frekvens i nyföretagsamheten än vad som uppmäts för såväl kvinnor som den generella nyföretagsamheten. För tio år sedan låg frekvensen på den unga nyföretagsamheten på 9,4 per 1000 invånare jämfört med dagens notering på 10,1. Även det är något lägre än toppnoteringen som nåddes år 2007 då 10,6 ungdomar per 1000 invånare blev företagsamma.

Kvinnors nyföretagsamhet i länet har ökat relativt snabbare än den generella nyföretagsamheten under det senaste decenniet. Under den senaste tioårsperioden har kvinnors nyföretagsamhet stigit från 5,3 till 6,0 nya företagare per 1000 invånare. Toppnoteringen nåddes år 2011 då 6,8 kvinnor per 1000 invånare blev företagsamma i Västmanland.

Diagram 10. Utveckling av antal nyföretagsamma per 1000 invånare. År 2003-2013



## Nyföretagsamheten per kommun

På kommunal nivå inkluderas även inflyttade företagsamma personer i nyföretagsamheten. Detta gör att nivån på nyföretagsamheten blir betydligt högre för kommuner än för länen och riket (där det endast tas hänsyn till de genuint nyföretagsamma). Värt att nämna är att nyföretagsamheten (och avslutande av företagsamhet) är starkt korrelerad med företagsamheten överlag. I kommuner med många småföretag är det vanligare att personer väljer att involvera sig i företagande.

Länets mest företagsamma kommun, Sala, uppvisar även länets högsta nyföretagsamhet. Under år 2013 har 189 nya individer blivit ansvariga för ett företag. Ställt i relation till befolkningen i arbetsför ålder motsvarar det 11,9 nya företagsamma människor per 1000 invånare. Av dessa är cirka 21 procent inflyttade från andra kommuner.

Fagersta kommun har länets lägsta nyföretagsamhet där 7,8 personer per 1000 invånare blev ansvariga för ett företag under året som gick.

I länets största kommun, Västerås, uppgår nyföretagsamheten till 11,4 personer per 1000 invånare. Av dessa har 16 procent flyttat sitt företagande från en annan kommun under året.

Tabell 3. Antal nyföretagsamma människor per 1000 personer. År 2013

Kommun	Genuint nya	Inflyttade	Totalt nya	Per 1000 inv	Kvinnor	Unga
Sala	149	40	189	11,9	8,1	15,0
Västerås	998	188	1 186	11,4	7,3	13,0
Kungsör	44	21	65	11,0	8,3	13,9
Norberg	34	9	43	10,5	5,0	14,4
Skinnskatteberg	28	6	34	10,4	8,4	17,2
Hallstahammar	75	39	114	10,2	7,5	11,5
Arboga	68	27	95	9,7	8,3	9,9
Köping	129	40	169	9,3	7,0	10,4
Surahammar	46	19	65	9,1	8,4	11,9
Fagersta	55	16	71	7,8	6,8	9,3

Skinskatteberg uppvisar länets högsta nyföretagsamhet hos den yngre populationen. Hela 17,2 personer yngre än 35 år per 1000 invånare blev företagsamma i kommunen under det gångna året.

Kvinnors nyföretagsamhet är mest frekvent i Surahammars och Skinskattebergs kommun. Av 1000 kvinnor i arbetsför ålder i kommunerna blev 8,4 individer företagsamma under det gångna året.



## 6. Avslutning av företagsamheten

Samtidigt som 1 626 personer blev företagsamma i länet under det senaste året försvann samtidigt 1 403 andra personer bort från företagandet. Antalet som avslutat sitt företagsengagemang under året som gått har sjunkit rejält sedan förra mätningen. Detta gäller i stort sett samtliga regioner i Sverige.

I likhet med nyföretagsamheten korrelerar avslutandet med den relativa storleken på den totala företagsamheten. Ju större andel av befolkningen som ansvarar för ett företag desto högre noteringar för avslutningar av densamma.

När det gäller avslutningsstatistik på kommunnivå tittar vi också på två olika typer av avslutare. Dels de personer som inte längre uppfyller de krav som ställs för att räknas som företagsamma (genuina avslutare) och dels de personer som visserligen fortfarande är företagsamma men som under mätperioden flyttat till annan ort.

I länets näst mest företagsamma kommun, Skinnskatteberg, försvann 48 personer från företagandet under året. I relation till befolkningen i arbetsför ålder betyder det 14,7 avslutare per 1000 invånare, vilket är den högsta avslutsfrekvensen i länet. Av dessa personer var det en tredjedel som flyttade ut från kommunen och fortsatte sin företagsamhet på annan ort.

I länets största kommun, Västerås, uppgår avslutningarna till 9,1 personer per 1000 invånare. Av dessa beslöt en knapp femtedel att fortsätta sitt företagsengagemang i en annan kommun.

Tabell 4. Antal avslutare per 1000 invånare. År 2013

Kommun	Genuina avslutare	Utflyttade	Totalt avslut	Per 1000 inv	Kvinnor	Unga
Skinnskatteberg	32	16	48	14,7	5,8	14,7
Kungsör	63	21	84	14,2	9,7	9,3
Norberg	35	16	51	12,4	8,6	13,5
Sala	139	41	180	11,4	7,9	6,2
Köping	137	30	167	9,2	5,5	7,8
Fagersta	57	26	83	9,1	6,8	5,7
Västerås	768	182	950	9,1	6,1	7,3
Hallstahammar	66	32	98	8,8	6,4	8,2
Arboga	66	16	82	8,3	5,8	6,7
Surahammar	40	15	55	7,7	5,2	3,8